

Fra Opera til BIFLIS

»Opera« kommer af det latinske udtryk: at sætte i gang eller iværksætte, og er sagsbehandlernes IT system til håndtering af kontanthjælpsmodtagere.

BIFLIS er et ledelsesinformationssystem, der bidrager til analyser og rapporteringer via sammenkøring af forskellige IT systemer til et samlet BIF enterprise datawarehouse indeholdende beriget sammenstillet data og præsenteret i kuber med nyttige nøgletal fordelt på dimensioner og analysevariable.

præsenteret af datalog, HD(O) Joakim Dalby
udvikler af BIFLIS hos Beskæftigelses- og Integrationsforvaltningen
i Københavns Kommune

Indhold

1. Opera data områder
 - sammenhænge og oplysninger

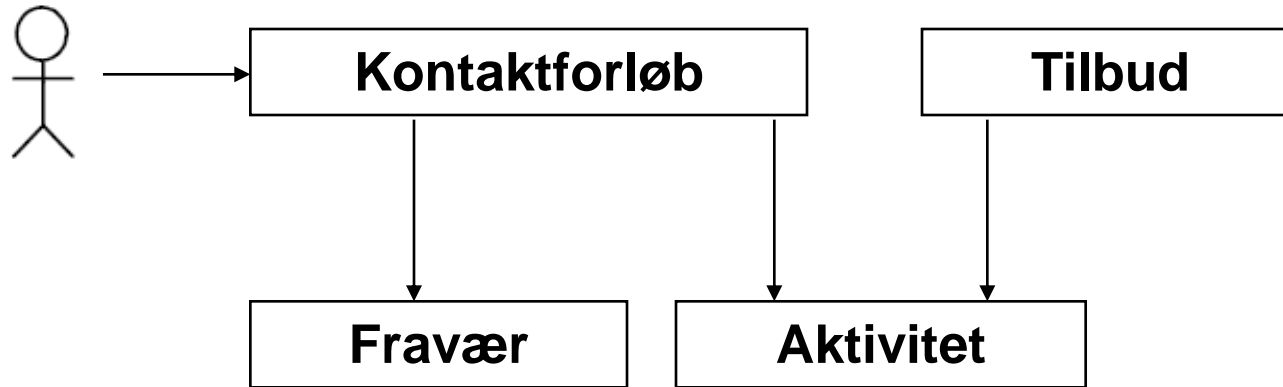
2. Opera skærmbilleder - demo

3. BIFLIS
 - univers
 - opera datawarehouse som kildedata
 - databaser
 - ekstra oplysninger
 - dimension
 - olap kube

4. Targit - demo

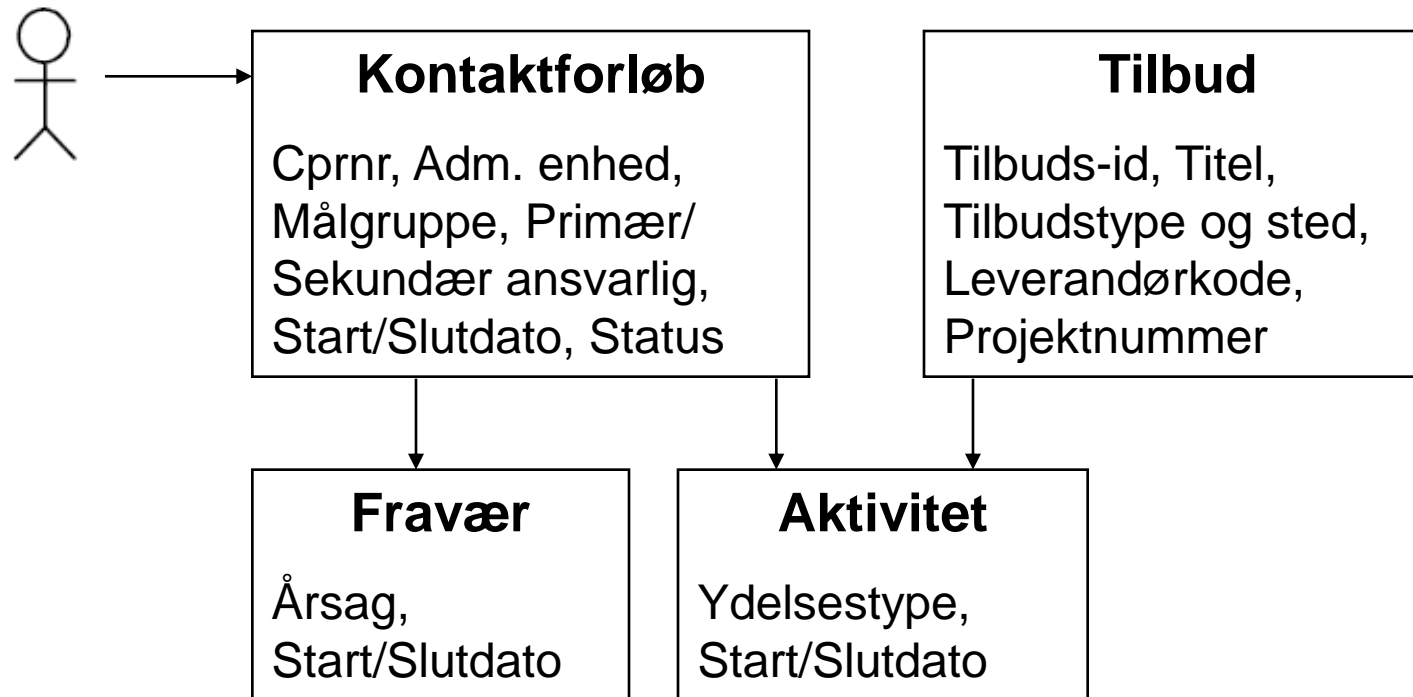
5. BIFLIS servere

Fire vigtige data områder i Opera og deres indbyrdes sammenhæng



- En borger har et kontaktforløb som enten er igangværende eller afsluttet. Over tid har borgeren flere kontaktforløb, når borgeren skifter mellem arbejde og kontanthjælp, eller når borgeren skifter målgruppe.
- Til et kontaktforløb kan der være knyttet fravær, f.eks. når borgeren er syg eller er på barsel. Over tid kan et kontaktforløb have flere fravær.
- Til et kontaktforløb knyttes en aktivitet, og over tid har en borger mange aktiviteter. Man siger: »at borgeren er i et tilbud«, men faktisk siger Opera, at borgeren er i en aktivitet, der typisk er et aktiveringsforløb men kan også være et fravær eller en ikke-aktivering bestemt af tilbudets opsætning.
- Et tilbud knyttes til en eller flere aktiviteter, mens en aktivitet kun er omfattet af et tilbud. Et tilbud tilbydes til flere borgere gennem forskellige aktiviteter.

Fire vigtige data områder i Opera og deres væsentligste oplysninger



- Når et tilbud knyttes til en aktivitet, er tilbudets oplysninger forbundet med aktiviteten, d.v.s. at aktiviteten arver oplysningerne fra tilbudet (og fra kontaktforløbet). Derved har alle aktiviteter en tilbudstype og et projektnummer som bruges til at karakterisere aktiviteten. En række tilbud anvender særlige projektnumre der kaldes sagsstyringsprojekter (ssp), som bl.a. står for Livstruende sygdom, Kompetencegivende uddannelse og Revalidering ansøgning samt FØP. Andre projektnumre står for Åbent tilbud eller har en stk./timepris til Dispositionsregnskab.

Eksempel på Aktiviteter der har arvet oplysninger


Et kontaktforløb

Cprnr: 130566-xxxx
 Adm: JKS
 Målgrp: LAB 2.2
 Kontanthjælp
 el. starthjælp

Fem tilbud

Id	Type	Lev	Projnr
1234	abc	DAD	+I93
2345	abc	MAR	+M95
3456	efg	INC	+G90
4567	klm	CAB	P091
5678	mno	KSS	F210

Fire aktiviteter i samme kontaktforløb med hvert sit tilbud

Cprnr	Adm	Målgrp	Id	Type	Lev	Projnr	Startdato	Slutdato	Uger
130566-xxxx	JKS	LAB 2.2	1234	abc	DAD	+I93	03-11-2008	14-11-2008	2
130566-xxxx	JKS	LAB 2.2	2345	abc	MAR	+M95	01-12-2008	19-12-2008	3
130566-xxxx	JKS	LAB 2.2	4567	klm	CAB	P091	05-01-2009	16-01-2009	2
130566-xxxx	JKS	LAB 2.2	5678	mno	KSS	F210	19-01-2009	27-02-2009	6

- Borgeren er i fire tilbud, hvilket udløser fire aktiviteter med hver sin Startdato og Slutdato. En række eller linie i Aktivitet svarer til et tilbud eller et aktivitetsforløb.
- BIFLIS markerer via et sæt forretningsregler flere rækker som ét sammenhængende forløb ved at give rækkerne samme sammenhængende-aktivitet-forløbsnummer.

Kontaktforløb oplysninger

- Borgerens Cprnr og Navn.
- Administrativ enhed er enten et Beskæftigelsescenter (BC), Jobcenter team (JC) eller Ydelsesservice (YS). Kaldet Organisation i BIFLIS idet hele BIF indgår.
- Primær ansvarlig er en sagsbehandler medarbejder.
- Sekundær ansvarlig er en anden sagsbehandler medarbejder. Men når adm. enh. er BC eller YS angives i stedet en Jobcenter fordelingskode, hvorved et kontaktforløb altid er knyttet til et JC team. Kaldet Jobcenter tilknytning i BIFLIS.
- Målgruppe og tilhørende Persongruppe.
- Matchkategori (1-3 arbejdsmarkedsparete, 4-5 har andre problemer udover ledigheden).
- Status som enten er Igangværende eller Afsluttet.
- Startdato og Slutdato for kontaktforløbets periode.
- Årsag (afbrydelsesårsag, afslutningsårsag, ophørsårsag, slutgrund).
- Første henvendelsesdato der går igen over flere kontaktforløb, når der er under fire uger mellem to kontaktforløb.
- En borger har ofte flere kontaktforløb, men Opera viser kun borgerens seneste kontaktforløb, men tilgængæld vises alle aktiviteter og fravær uanset hvilket kontaktforløb de er knyttet til. BIFLIS indeholder alle kontaktforløb og derved bevares historik over alle borgerens kontaktforløb inkl. målgrupper, fordi når en borger skifter målgruppe, så danner Opera automatisk et nyt kontaktforløb.

Målgruppe – en karakteristik af en borger baseret på lovgivning

- Ingen ydelse
- LAB 2.1 Forsikret ledig
- LAB 2.10 Selvforsørgende
- LAB 2.2 Kontanthjælp eller starthjælp
- LAB 2.3 Kontanthjælp eller starthjælp
- LAB 2.4 Revalidend
- LAB 2.5 Sygedagpengemodtager
- LAB 2.6 Før tidspensionist
- LAB 2.7 Fleksjobberettiget
- LAB 2.8 Person med handicap
- LAB 2.9 Ung under 18
- Person omfattet af Integrationsloven

- Inden for hver målgruppe vælges en persongruppe eksempelvis:
 - Mellem 25 og 30, uden uddannelse
 - Selvforsørgende
 - Graviditetsbetinget sygdom
 - Og mange flere...

Tilbud oplysninger

- Tilbuds-id - et unikt nummer for hvert tilbud.
- Titel - et beskrivende navn.
- Tilbudstype og tilhørende Tilbudssted.
- Leverandørkode (en tre bogstavsforkortelse, kaldet Institutionsnummer) og indeholder både eksterne leverandører og beskæftigelsescentre.
- Projektnummer (op til fire tegn: typisk et bogstav og to cifre og startende med + når leverandøren er ekstern, dog ikke ved frikøb som typisk starter med F).
- Åbent tilbud men anvendes ikke af BIFLIS.
- Timer pr. uge - kan overskrives på aktiviteten når borgeren ønsker færre timer.
- Pladser i alt - hos den eksterne leverandør eller beskæftigelsescenter.
- Ledige pladser - så sagsbehandleren kan se om der er plads til en borger.
- Udvalgte projektnumre kaldes sagsstyringsprojekter (ssp) og er anvendt i en række tilbud der karakteriseres som Ikke-aktivering inklusiv tilbudstyperne: »Forløb uden indberetning til Amfora/KMD-Aktiv/AMS« og »Ordinært job«.
- Udvalgte projektnumre kaldes tilbudspakker og samme projektnummer er anvendt i flere tilbud, hvorved en række tilbud indgår i samme tilbudspakke. Når en borger er i en tilbudspakke, giver det kun en aktivitet, men ude hos leverandøren udløser det flere redskaber, i modsætning til i gamle dage hvor hvert redskab skulle registreres i hver sin aktivitet.

Tilbudstype – en karakteristik af et tilbud

- Ansættelse med løntilskud - langtidsledige (LAB 67d)
- Danskuddannelse (INL 21)
- Fleksjob (LAB 69)
- Fleksjob for selvstændige (LAB 75)
- Forløb uden indberetning til Amfora/KMD-Aktiv/AMS
- Forsøgs- og udviklingsaktivitet (LAB 116)
- Korte vejlednings- og afklaringsforløb (LAB 32/INL 23a)
- Mentor (LAB 74a/ LAB 78)
- Opkvalificering ved afskedigelse (LAB 102)
- Ordinært job
- Ordinært uddannelsesforløb (LAB 32/INL 23a)
- Servicejob
- Særligt opkvalificerende forløb (INL 23a)
- Særligt tilrettelagt projekt (LAB 32/INL 23a)
- Særligt tilrettelagt udd. u. praktik (LAB 32/INL 23a)
- Virksomhedspraktik (LAB 42 og INL 23b)
- Voksenelev (LAB 68)
- Og mange flere...

Tilbudssted – hvor foregår tilbudet

- Offentlig AMU-center
- Offentlig Anden offentlig arbejdsplads
- Offentlig Anden offentlig kursus-/efteruddannelsesudbyder og institution
- Offentlig Beskæftigelsesprojekt, offentlig
- Offentlig Erhvervsskole
- Offentlig Kommunal arbejdsplads
- Offentlig Regional arbejdsplads
- Offentlig Revalideringscenter, offentlig
- Offentlig Statslig arbejdsplads
- Offentlig Voksenudd. Center og anden regional udd. Inst.
- Privat Anden privat kursus-/efteruddannelsesudbyder og institution
- Privat Beskæftigelsesprojekt, privat
- Privat Daghøjskole
- Privat Folkehøjskole, husholdnings- og håndarbejdsskole
- Privat Foreninger og organisationer
- Privat Privat arbejdsplads
- Privat Produktionsskole
- Privat Revalideringscenter, privat
- Privat Sprogcenter

Aktivitet oplysninger

- Ydelsestype.
- Startdato og Slutdato for aktivitetens periode. Slutdato findes som en Planlagt og en Faktisk der har hver sin dato, når borgeren afbryder en aktivitet f.eks. som følge af at være kommet i ordinært arbejde. BIFLIS kalder det Afbrudt før tid = Ja, mens Nej betyder at borgeren har fuldført aktiviteten.
- Timer pr. uge der kan være tilrettet i forhold til tilbudet. Anvendt i BIFLIS.
- Planlagte og Faktiske timer for aktiviteten. BIFLIS anvender Faktiske timer, men er den ikke udfyldt anvendes i stedet Planlagte timer aktivitetens timer.
- Afbrydelsesårsag (afslutningsårsag, ophørsårsag, slutgrund).
- Mentor.
- Aktivitet er knyttet til et kontaktforsøg, men Opera leverer ikke tilknytningen til BIFLIS, derfor knytter BIFLIS selv aktivitet og kontaktforsøg sammen.

Ydelsestype – forsørgelsesgrundlag

- Aktiveringsydelse
- Arbejdsløshedsdagpenge
- Fleksjob 1/2-tilskud
- Fleksjob 1/3-tilskud
- Fleksjob 2/3-tilskud
- Forrevalidering
- Godtgørelse
- Ingen ydelse
- Introduktionsydelse
- Introduktionsydelse med forsørgerpligt
- Kontanthjælp
- Ledighedsydelse ml. Fleksjob
- Ledighedsydelse vis. til Fleksjob
- Løntilskud 63 stk. 2 nr. 1
- Løntilskud 67a
- Revalidering
- Starthjælp
- Sygedagpenge

Fravær oplysninger

- Startdato og Slutdato for fraværets periode.
- Årsag.
- Fravær er enten knyttet til et kontaktforløb eller til en aktivitet, men Opera leverer ikke tilknytningen til BIFLIS, derfor knytter BIFLIS kun fravær og kontaktforløb sammen.
- BIFLIS vurderer om de sagsstyringsprojekter, der har med fravær at gøre, skal flyttes fra Aktivitet til Fravær, så fraværsaktiviteter ikke forstyrrer i forbindelse med bestemmelsen af sammenhængende aktivitetsforløb.

Eksempel på en tilbudspakke og borgere i tilbudspakken

- Tilbudspakke: Jobpakke
- Projektnummer: +D91
- Tilbud som har projektnummeret og derved indgår i tilbudspakken:
 - 293368 HOF. Assisterende leder og koordinator
 - 294823 HOF. Kontomedarbejder
 - 295031 HOF. Kantinemedarbejder
 - 301456 HOF. Servicemedarbejder
- Borgernes aktiviteter som anvender tilbudene som enkeltstående aktiviteter:

Kontaktforløb

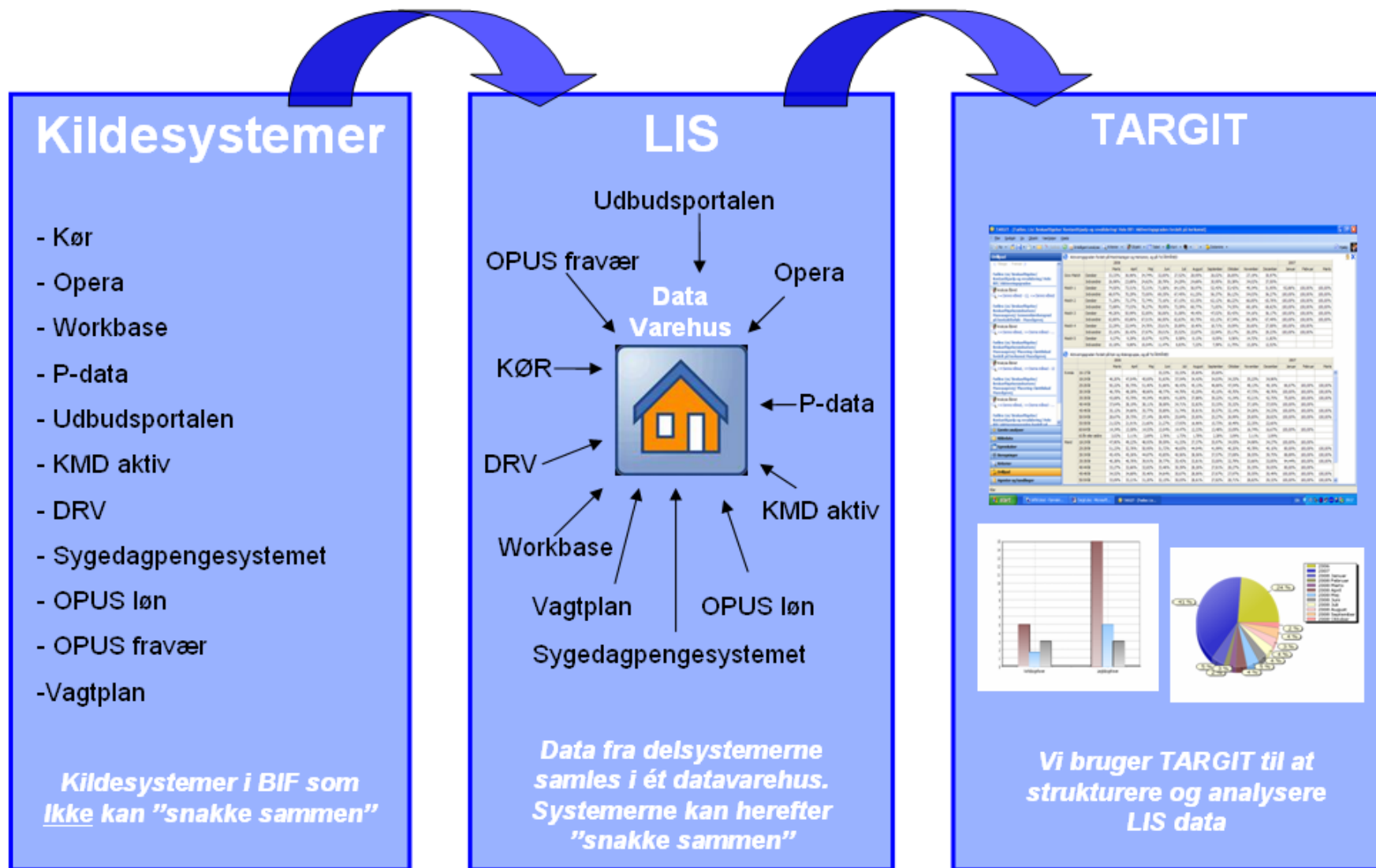
Aktivitet

Cprnr	Startdato	Slutdato	Projnr	Startdato	Slutdato	Timer	PrUge
0101...	18-11-2008	31-12-9999	+D91	11-02-2009	11-03-2009	84	20
0201...	31-01-2006	31-12-9999	+D91	02-03-2009	29-05-2009	232	20
0301...	10-04-2007	31-12-9999	+D91	23-02-2009	22-05-2009	255	22
0401...	22-12-2008	27-02-2009	+D91	05-01-2009	27-02-2009	200	25

demo

- Opera

BIFLIS univers



BIFLIS er opdelt i tre store databaser og en række olap kuber



DSA – Data Staging Area

- indeholder data fra de IT-systemer, som er kildesystemer til BIFLIS



EDW – Enterprise Data Warehouse

- indeholder alle BIFLIS data, der er indlæst fra DSA inkl. historiske data, for når data bliver slettet i kildesystemer, forbliver data i BIFLIS



DW2 – Data Warehouse (anden generation til BIFLIS2)

- indeholder data til dimensioner, analysevariable og fact som præsenteres i olap kuber



OLAP – OnLine Analytical Processing for multidimensional data analysis

- indeholder dimensioner og analysevariable i olap kuber der udstilles gennem Targit hvori brugerne danner spændende nøgletal

DSA – Data Staging Area

- Indeholder data fra de IT-systemer, som er kildesystemer til BIFLIS.
- Data kontrolleres for fejl f.eks. manglende Cprnr.
- Data gøres ensartet f.eks. Cprnr ddmmaaåkkkk.
- Data gøres entydig gennem summering af økonomiske data.
- Data opstilles og sammensættes så de opfylder ønsker og forretningsregler i BIFLIS.

EDW – Enterprise Data Warehouse

- Indeholder alle BIFLIS data, der er indlæst fra DSA inkl. historiske data, for når data bliver slettet i kildesystemer, forbliver data i BIFLIS.
- Sikring af Id-nummer på alle data, bl.a. kan Opera ikke garantere at målgruppe LAB 2.2 altid har samme nummer. Id-nummeret indgår i forretningsregler for data udsøgning af bestemt målgruppe, fordi målgruppenavnet kan ændre sig i Opera.
- Sikring af fælles entydige definitioner på tværs af kildesystemer f.eks. Organisation.
- Forretningsregler der omfatter:
 - data udsøgning (søgekriterier for data der medtages eller ikke medtages)
 - data behandling
 - data bearbejdning
 - data berigelse
 - sammenkøring af data fra forskellige IT systemertil de kommende nøgletal f.eks. Berørte borgere, ID-redskabet, tre måneders effektmål, resultatudnyttelse samt sammenhængende forløb.
- Budget og måltal som BIFLIS kan sammenholde med de realiseret aktuelle data.

Eksempler på Id-nummer og forretningsregler i EDW

Målgruppeld	MålgruppeNavn	Årsagld	ÅrsagNavn			
0	-		0	-		
1	Ingen ydelse		1	Afbud pga strafafsoning		
2	LAB 2.1 Forsikret ledig		2	Afbud til samtale		
3	LAB 2.10 Selvforsørgende		7	Barsel / adoption		
4	LAB 2.2 Kontanthjælp eller starthjælp		20	Formue		
5	LAB 2.3 Kontanthjælp eller starthjælp		38	Ordinært arbejde		
6	LAB 2.4 Revalidend		43	Sygdom		
TilbudTypeld	TilbudTypeNavn	Projektnummer	Pristype	Pris	FraDato	TilDato
0	-	+A17	Time	128	01-01-2000	31-12-2050
7	Ansættelse med løntilskud (LAB §51 og INL §23c)	+A18	Fast	4600	01-01-2000	31-12-2050
8	Danskuddannelse (DUL §2).	+A21	Time	173	01-01-2000	31-12-2050
11	Fleksjob (LAB §69)	+D97	Time	80	01-01-2000	31-12-2050
12	Fleksjob for selvstændige (LAB §75)	+D98	Fast	1940	01-01-2000	31-12-2008
13	Forløb uden indberetning til Amfora/KMD-Aktiv/AMS	+D98	Time	148	01-01-2009	31-12-2050
19	Ordinært job	+L65	Fast	6441	01-01-2000	31-12-2050

- Id-redskabet udsøger seneste kontaktforløb med Målgruppeld 4 eller 5.
- Id-redskabet medtager ikke en aktivitet med TilbudTypeld 13 eller 19.
- Fleksjob berørte borgere er udsøgt med TilbudTypeld 11 eller 12.
- Dispositionsregnskabet finder en pris ud fra aktivitetens projektnummer og ved en timepris ganges med aktivitetens timer for at få det samlede beløb.

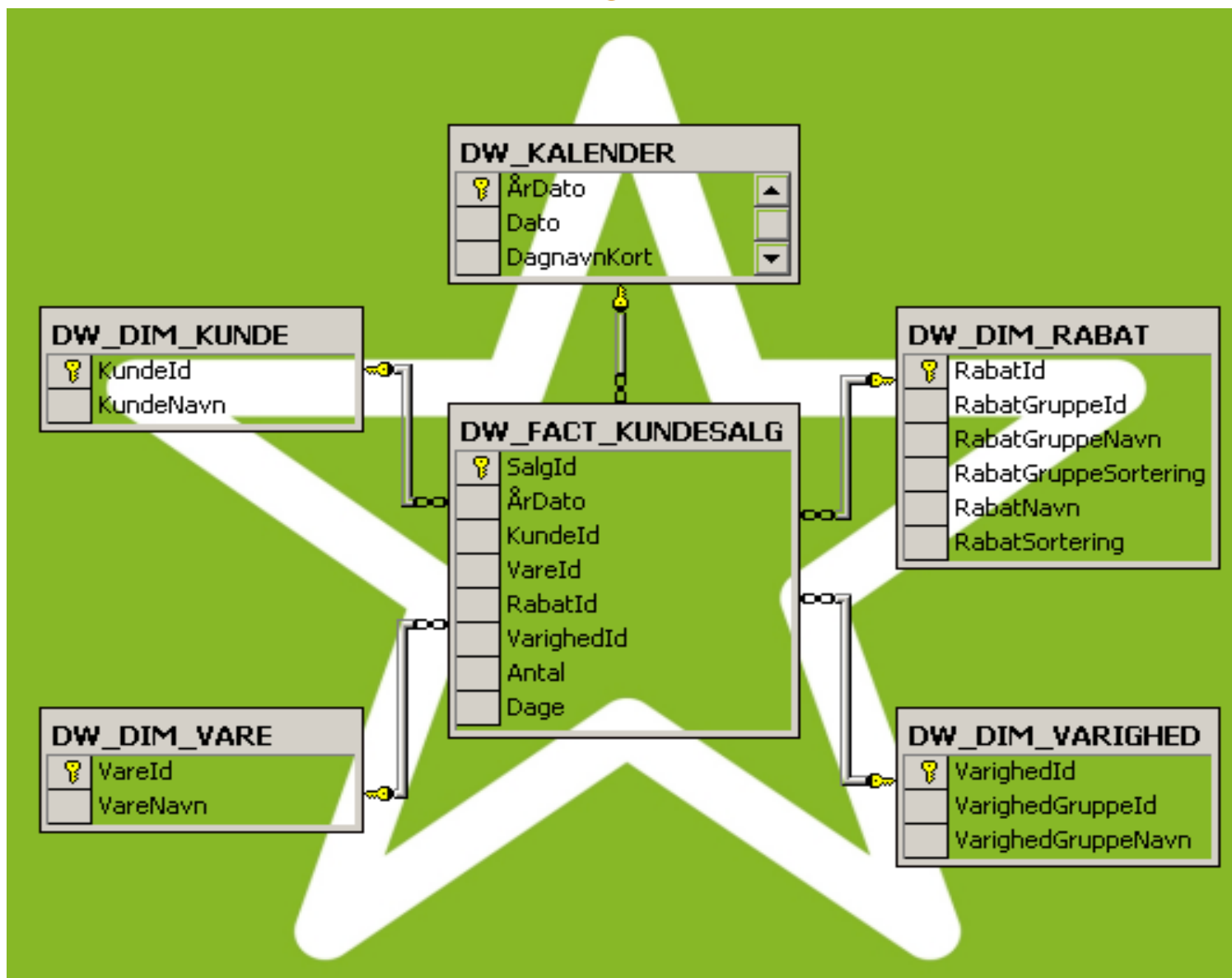
DW2 – Data Warehouse (anden generation til BIFLIS2)

- Indeholder data til dimensioner, analysevariable og fact som præsenteres i olap kuber.
- Foretager forskellige beregninger på data f.eks. beløb i Dispostionsregnskabet, Bestand dimensionens tilgang/afgang og tilvandring/afvandring samt »vridder« Opera startdato-slutdato perioder til uger og måneder, eksempelvis perioden startdato: 16-02-2009 og slutdato: 06-03-2009 giver:

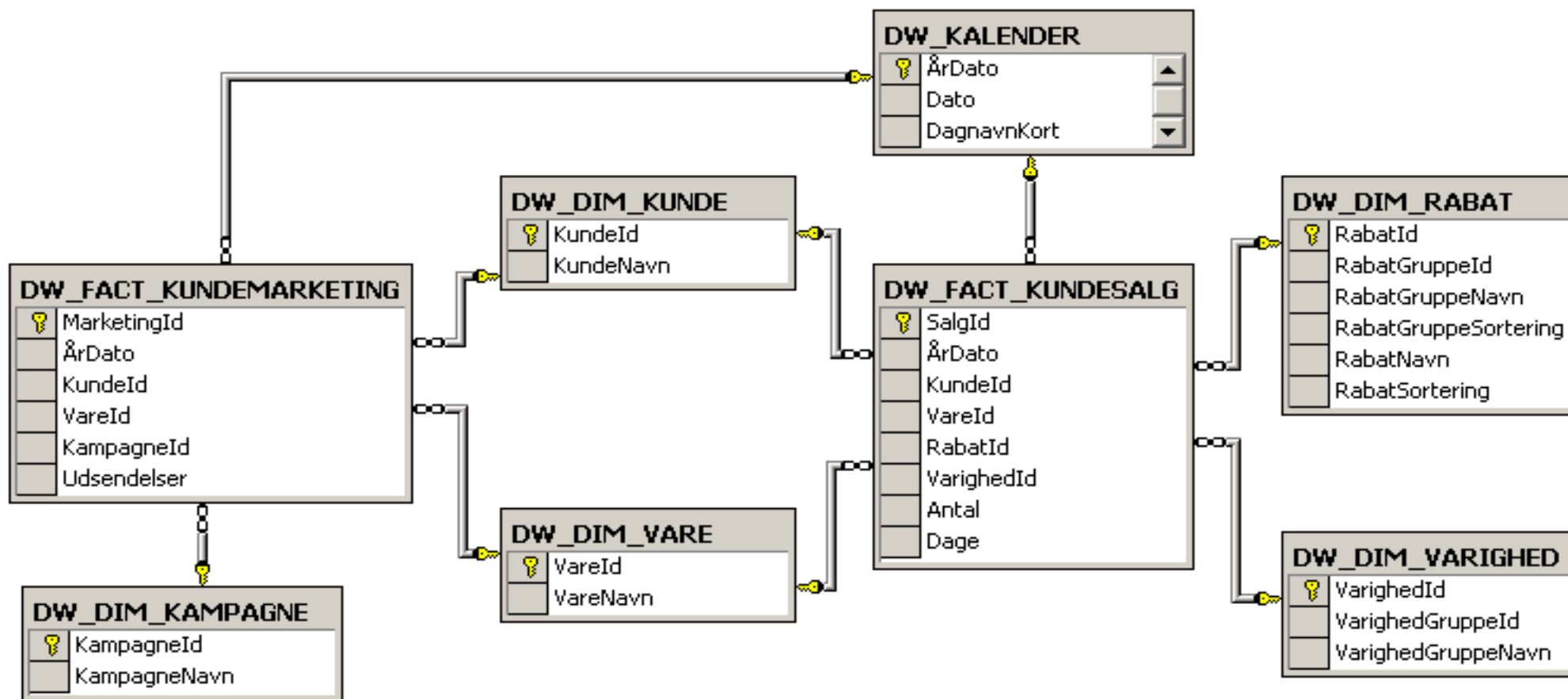
<u>Uge</u>	<u>Måned</u>	Aktivitet der strækker sig over flere uger eller måneder
8	Februar	tæller med i hver uge og hver måned.
9	Marts	Derved kan BIFLIS opgøre antal borgere i f.eks. uge 9
10		selvom forløbet er startet før og slutter efter uge 9.

- Udvælger data til olap kuber, så Targit viser en måned, når den er lukket. Eksempelvis viser Targit april måned for kontakthjælpmodtagere i medio maj måned, når alle data fra KØR og AKTIV er modtaget, indlæst og behandlet samt opstillet i BIFLIS.
- DW2 databasen opstiller data i to modeller, så data er klar til olap kuberne:
 - Star schema
 - Constellation schema

Star schema med én fact tabel og flere dimensionstabeller rundt om



Constellation schema med flere fact tabeller og fælles dimensionstabeller



BIFLIS berigelser af ekstra oplysninger

- Varighed mellem Startdato og Slutdato for Kontaktforløb, Aktivitet og Fravær:
 - dage som er hverdage (mandag-fredag) inkl. helligdage og ekskl. weekend
 - uger som er dage divideret med 5 fordi der kun regnes i hverdage
 - måneder som er det ægte antal kalender måneder d.v.s. mellem 01-01-09 og 30-01-09 er der 0 måned, og mellem 01-01-09 og 31-01-09 er der 1 måned
 - BIFLIS anvender uger som varighed i Aktiveringskuben.
- Afbrudt før tid: *Ja* når Aktivitetens Faktisk slutdato < Planlagt slutdato ellers *Nej*.
- Aktiv: *Nej* når Kontaktforløb slutdato er mindre end dagsdato, uanset status er afsluttet.
Ja når Kontaktforløb slutdato er større end eller lig med dagsdato.
- Åbent tilbud når projektnummer er enten O018, P054, R086 eller Æ041.
- Sigende navne på administrative enheder i en hierarkisk organisationsstruktur.
- Jobcenter tilknytning på både Kontaktforløb, Aktivitet og Fravær uanset admenh.
- Beskæftigelsescenter som leverandør på en Aktivitet.
- Leverandørnavne - mere brugervenligt end tre bogstaver for leverandørkode.
- Tilbudspakker der grupperer tilbud efter projektnummer.
- Tilbudssteder opdelt i Offentlig og Privat sektor.
- Aktiveringstype der grupperer tilbud efter en række forretningsregler.

BIFLIS berigelser af ekstra oplysninger

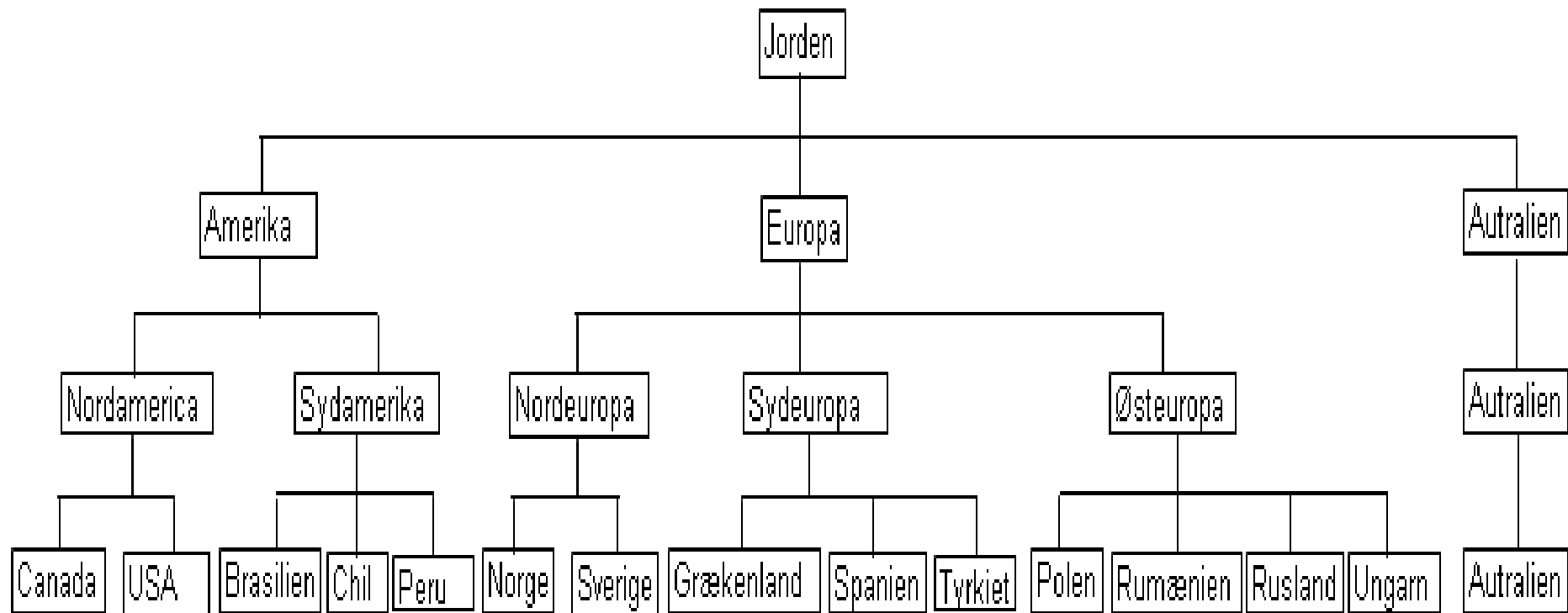
- Borgerens fødselsdag på korrekt måde fordi Opera har borgere som er født med eksempelvis datoerne: 28-02-2013 og 25-11-2019 men det er år 1913 og 1919.
- Alder i forhold til dagsdato.
- Alder i forhold til startdato for enten Kontaktforløb, Aktivitet eller Fravær og når denne alder er over 25 år, sættes Over25 til Ja ellers Nej.
- Etnisk herkomst fra AMS IT-systemet.
- Matchkategori fra AMS IT-systemet, fordi mere omfattende end Opera.
- Udsat boligområde baseret på Persondata adresse på udvalgte vejnavne og husnumre.

Dimension – en hierarkisk inddeling af data i forskellige niveauer

Jorden

Dimension der
opdeler Jorden i
lande





- Jorden er opdelt i Verdensdele (1. niveau)
- En Verdensdel er opdelt i Regioner (2. niveau)
- En Region er opdelt i Lande (3. niveau)

- Dimensionen kaldes en Niveau dimension og skal være balanceret.

Organisation dimensionen

- [-] ● Alle
 - [+] ● Centralforvaltning
 - [+] ● Jobcenter
 - [+] ● Beskæftigelsescenter
 - [+] ● Ydelsesservice København
 - [+] ● Sprogcentre
 - Ukendt

- [-] ● Jobcenter
 - Jobcenter (data)
 - [+] ● Musvågevej
 - Nyropsgade
 - [+] ● Skelbækgade
 - [+] ● Sygedagpenge
 - Center for formidling af Job på Særlige Vilkår
 - Jobcenter Gamle passive sager
 - Jobcenter Statens sager
 - Københavns Jobcenter

- [-] ● Centralforvaltning
 - Centralforvaltning (data)
 - Arbejdsmarkedspolitik
 - Implementering og Drift
 - Integrationspolitik
 - Integrationservice
 - IT-udvikling
 - Kommunikation
 - Kvalitetskontrol
 - Kvalitetsudvikling
 - Ledelsessekretariat
 - Personale
 - Resultatopfølgning
 - Økonomi

- [-] ● Jobcenter
 - Jobcenter (data)
 - [-] ● Musvågevej
 - Musvågevej (data)
 - Musvågevej Fleksjob
 - Musvågevej Integrationsteamet
 - Musvågevej Job og Afklaring
 - Musvågevej Job og Integration
 - Musvågevej Job og Kvalifikation
 - Musvågevej Job og Visitation
 - Musvågevej Jobpatruljen
 - Musvågevej Modtagelse og Jobformidling
 - Musvågevej Administrativ enhed
 - [-] ● Nyropsgade
 - Nyropsgade (data)
 - Nyropsgade Fleksjob
 - Nyropsgade Job og Afklaring
 - Nyropsgade Job og Kompetence
 - Nyropsgade Job og Visitation
 - Nyropsgade Job/Wirksomhedsteam
 - [-] ● Skelbækgade
 - Skelbækgade (data)
 - Skelbækgade Branche
 - Skelbækgade Erhvervsafdeling
 - Skelbækgade Fleksjob
 - Skelbækgade Indgang
 - Skelbækgade Kompetenceafdeling
 - Skelbækgade Specialenhed
 - Skelbækgade Administration
 - [-] ● Sygedagpenge
 - Sygedagpenge (data)
 - Sygedagpenge Fleksjob
 - Sygedagpenge Modtagelse
 - Sygedagpenge Specialenhed
 - Sygedagpenge Team1
 - Sygedagpenge Team2
 - Sygedagpenge TværgåendeTeam
 - Center for formidling af Job på Særlige Vilkår
 - Jobcenter Gamle passive sager
 - Jobcenter Statens sager
 - Københavns Jobcenter
- [-] ● Beskæftigelsescenter
 - Beskæftigelsescenter (data)
 - Beskæftigelses- og integrationsindsats
 - Center for afklaring og beskæftigelse
 - Center for beskæftigelse, sprog og integration
 - Center for job og formidling
 - Center for kompetence og beskæftigelse
- [-] ● Ydelsesservice København
 - Ydelsesservice København (data)
 - Ydelsesservice København - Ledelse og sekretariat
 - Ydelsesservice København - Lønrefusioner
 - Ydelsesservice København - Refusionscentret
 - Ydelsesservice København - Regnskab
 - Ydelsesservice København - Sdr. Boulevard
 - Ydelsesservice København - Wildersgade
 - Ydelsesservice København - Ørnevej
- [-] ● Sprogcentre
 - Sprogcentre (data)
 - AOF Sprogcenter København
 - Kigkurren
 - KISS
 - Københavns Sprogcenter
 - Sprogcenter IA
 - Sprogcentre
 - Studieskolen

Eksempel på Dispositionsregnskabet med Organisation dimensionen

		2009	
Beløb		Januar	Februar
Jobcenter	Total	43.761.376	32.147.847
	Musvågevej	Total	9.712.511
		Musvågevej (data)	267.993
		Musvågevej Fleksjob	76.392
		Musvågevej Job og Afklaring	3.695.001
		Musvågevej Job og Integration	1.586.291
		Musvågevej Job og Kvalifikation	3.964.774
		Musvågevej Job og Visitation	15.554
		Musvågevej Jobpatruljen	88.033
		Musvågevej Modtagelse og Jobformidling	2.773
		Musvågevej Administrativ enhed	15.700
	Nyropsgade	Total	13.993.646
		Nyropsgade (data)	133.606
		Nyropsgade Job og Afklaring	7.233.769
		Nyropsgade Job og Kompetence	6.581.197
		Nyropsgade Job og Visitation	45.073
		Nyropsgade Job/Virksomhedsteam	3.847
	Skelbækgade	Total	15.495.654
		Skelbækgade (data)	673.025
		Skelbækgade Branche	7.149.816
		Skelbækgade Erhvervsafdeling	858.869
		Skelbækgade Indgang	337.553
		Skelbækgade Kompetenceafdeling	6.413.783
		Skelbækgade Administration	62.610
	Sygedagpenge	Total	4.301.974
		Sygedagpenge (data)	1.840.856
		Sygedagpenge Modtagelse	6.691
		Sygedagpenge Specialenhed	1.283.581
		Sygedagpenge Team1	275.129
		Sygedagpenge Team2	895.717

Eksempel på antal kontanthjælpsmodtagere mm. i Organisation dim.

		2009	
Antal borgere		Januar	Februar
Total		20.938	21.308
Jobcenter	Total	16.295	16.387
	Musvågevej	5.998	5.919
	Musvågevej (data)	183	181
	Musvågevej Integrationsteamet	76	66
	Musvågevej Job og Afklaring	1.128	1.093
	Musvågevej Job og Integration	1.273	1.268
	Musvågevej Job og Kvalifikation	2.566	2.538
	Musvågevej Job og Visitation	353	355
	Musvågevej Jobpatruljen	155	154
	Musvågevej Modtagelse og Jobformidling	187	190
	Musvågevej Administrativ enhed	77	74
	Nyropsgade	4.279	4.380
	Nyropsgade (data)	94	85
	Nyropsgade Job og Afklaring	1.688	1.655
	Nyropsgade Job og Kompetence	2.085	2.130
	Nyropsgade Job og Visitation	411	508
	Nyropsgade Job/Virksomhedsteam	1	2
	Skelbækgade	5.776	5.833
	Skelbækgade (data)	138	136
	Skelbækgade Branche	2.417	2.367
	Skelbækgade Erhvervsafdeling	700	756
	Skelbækgade Indgang	722	809
	Skelbækgade Kompetenceafdeling	1.568	1.546
	Skelbækgade Administration	231	219
	Sygedagpenge	142	142
	Sygedagpenge (data)	33	26
	Sygedagpenge Modtagelse	5	6
	Sygedagpenge Specialenhed	52	52
	Sygedagpenge Team1	28	24
	Sygedagpenge Team2	24	34
	Center for formidling af Job på Særlige Vilkår	64	73
	Jobcenter Gamle passive sager	12	9
	Jobcenter Statens sager	24	31
Beskæftigelsescenter	Total	4.570	4.856
	Center for afklaring og beskæftigelse	799	803
	Center for beskæftigelse, sprog og integration	662	661
	Center for job og formidling	1.430	1.687
	Center for kompetence og beskæftigelse	1.679	1.705
Ydelsesservice København	Total	15	11
	Ydelsesservice København (data)	15	11
Ukendt		58	54

Aktiveringstype dimensionen og forretningsregler for laveste niveau

- ☐ ● Alle
 - ☐ ● Hele tilbudsforløb
 - ☐ ● Tilbudspakke
 - Aktiv støttepakke
 - Arbejdsprøvningspakke
 - Indgangsmodul
 - Jobpakke
 - Kombinationspakke
 - Mentorpakke
 - Motivationsfremmende pakke
 - Sygedagpengepakke
 - Særlig tilbudspakke
 - Uddannelsespakke
 - Særlige projekter
 - Partnerskabspraktik
 - Gamle tilbud
 - ☐ ● Delforløb
 - Virksomhedspraktik
 - Løntilskud
 - BC-partnerskabspraktik
 - Ikke aktivering
 - -

- **Tilbudspakker** bestemmes ud fra projektnummer f.eks. Arbejdsprøvningspakke +B97 eller +C97.
- **Særlige projekter** er en samling af projektnumre f.eks. +P42 Rengøring og +P55 Cafekøkken.
- **Partnerskabspraktik** når tilbudstitel indeholder JKPA.
- **Gamle tilbud** er alle de tilbud som ikke er omfattet heraf.
- **Virksomhedspraktik** når tilbudstype er »Virksomhedspraktik (LAB 42 og INL 23b)«.
- **Løntilskud** bestemmes ud fra tilbudstyper om »Ansættelse med løntilskud«.
- **BC-partnerskabspraktik** når tilbudstitel indeholder BCPA.
- **Ikke aktivering** bestemmes ud fra at tilbudstype er »Forløb uden indberetning til Amfora/KMD-Aktiv/AMS« eller »Ordinært job« eller projektnummer er et af de mange sagsstyringsprojekter f.eks. M069 Sygdom, N089 Barsel, S052 Kompetencegivende uddannelse og S073 FØP.

- betyder at det er kontaktforløb eller fravær, som ikke er placeret ind i denne dimension.

Bestand dimensionen

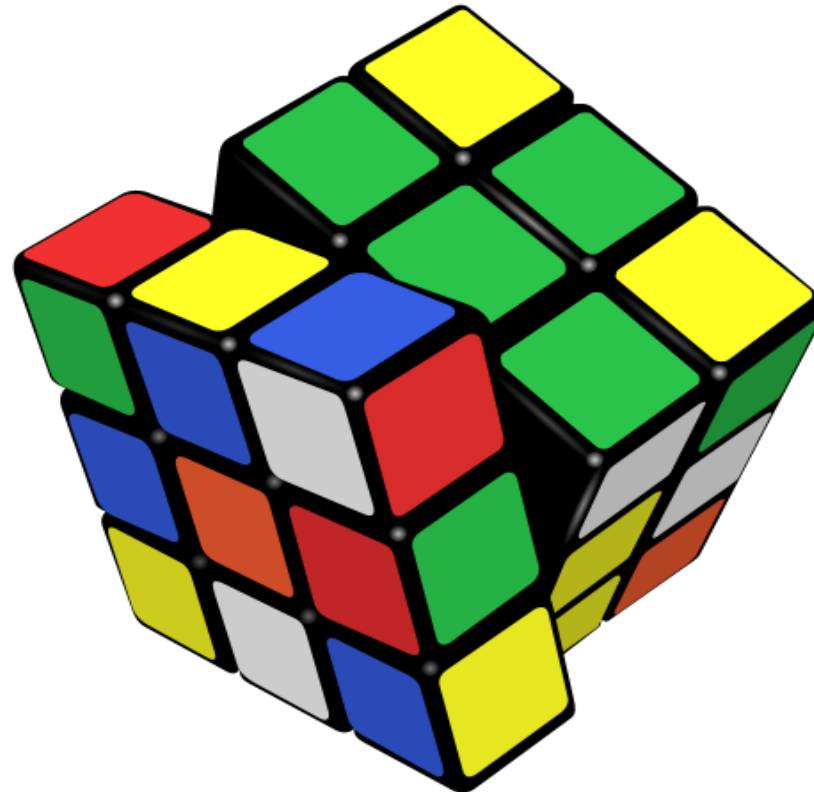
- **Igangværende** angiver antallet af borgere, som er i en aktivitet i aktuelle måned, d.v.s. udtrykker bestanden af borgere i aktivitet.
- En borger hører til **Tilgang**, når borgeren er i aktivitet i aktuelle måned, og borgeren var ikke i aktivitet i sidste måned, d.v.s. en ny borger i bestanden.
- En borger hører til **Afgang**, når borgeren er i aktivitet i aktuelle måned, og borgeren er ikke i aktivitet i næste måned, d.v.s. en borger der forlader bestanden som følge af arbejde, fraflyttet, udrejst, blevet formuende, død.
- En borger hører til **Tilvandring**, når borgeren er i aktivitet i aktuelle måned, og borgeren var i aktivitet i sidste måned men i en anden Aktiveringstype.
- En borger hører til **Afvandring**, når borgeren er i aktivitet i aktuelle måned, og borgeren er i aktivitet i næste måned men i en anden Aktiveringstype.
- Tilvandring og Afvandring viser borgernes månedlig flytning mellem Aktiveringstyperne f.eks. vandring fra en tilbudspakke til en virksomhedspraktik, og er medtaget for at præcisere forskellen på tilgang af nye borgere og tilvandring af eksisterende borgere til en givet aktiveringstype. BIFLIS viser endnu ikke, hvorfra eller hvortil de enkelte borgere vandrer, svarende til at vælgere stemmer på forskellige partier ved to folketingsvalg.

Eksempel på Aktiveringstype og Bestand dimensioner i kombination

Antal borgere			2009		
Aktiveringstype dimension		Bestand dimension	Januar	Februar	
Hele tilbudsforløb	Tilbudspakke	Aktiv støttepakke	Igangværende borgere	11	10
		Tilgang borgere pr. måned			1
		Afgang borgere pr. måned		3	1
		Tilvandring borgere pr. Aktiveringstype pr. måned			2
		Afvandring borgere pr. Aktiveringstype pr. måned		1	
		Arbejdsprøvningspakke	Igangværende borgere	121	308
		Tilgang borgere pr. måned		54	104
		Afgang borgere pr. måned			38
		Tilvandring borgere pr. Aktiveringstype pr. måned		65	85
		Afvandring borgere pr. Aktiveringstype pr. måned		2	5
		Indgangsmodul	Igangværende borgere	104	122
		Tilgang borgere pr. måned		67	58
		Afgang borgere pr. måned		20	63
		Tilvandring borgere pr. Aktiveringstype pr. måned		37	20
		Afvandring borgere pr. Aktiveringstype pr. måned		40	34
		Jobpakke	Igangværende borgere	3.307	3.920
		Tilgang borgere pr. måned		520	631
		Afgang borgere pr. måned		299	445
		Tilvandring borgere pr. Aktiveringstype pr. måned		395	369
		Afvandring borgere pr. Aktiveringstype pr. måned		88	94

- Bestand formel: $\text{Februar Igangværende} = \text{Januar Igangværende} - \text{Januar afgang} - \text{Januar afvandring} + \text{Februar tilgang} + \text{Februar tilvandring}.$
- Jobpakke: $3.920 = 3.307 - 299 - 88 + 631 + 369$

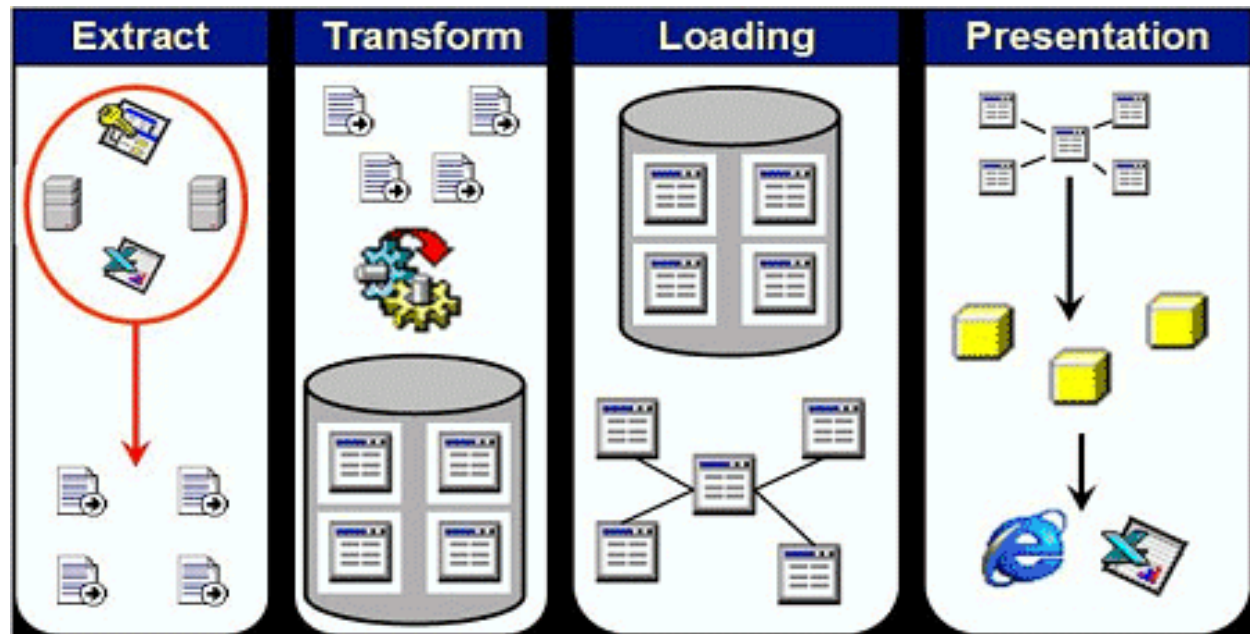
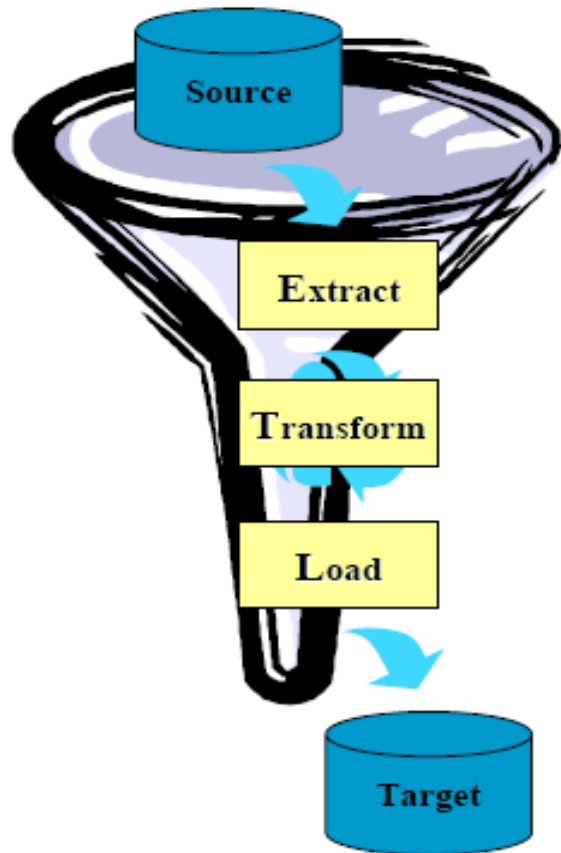
Dimensioner er indgangen til olap kubens data, hvor brugeren kan vende og dreje de enkelte dele efter behov – a la Rubiks terning



Handlinger på dimensioner i en olap kube

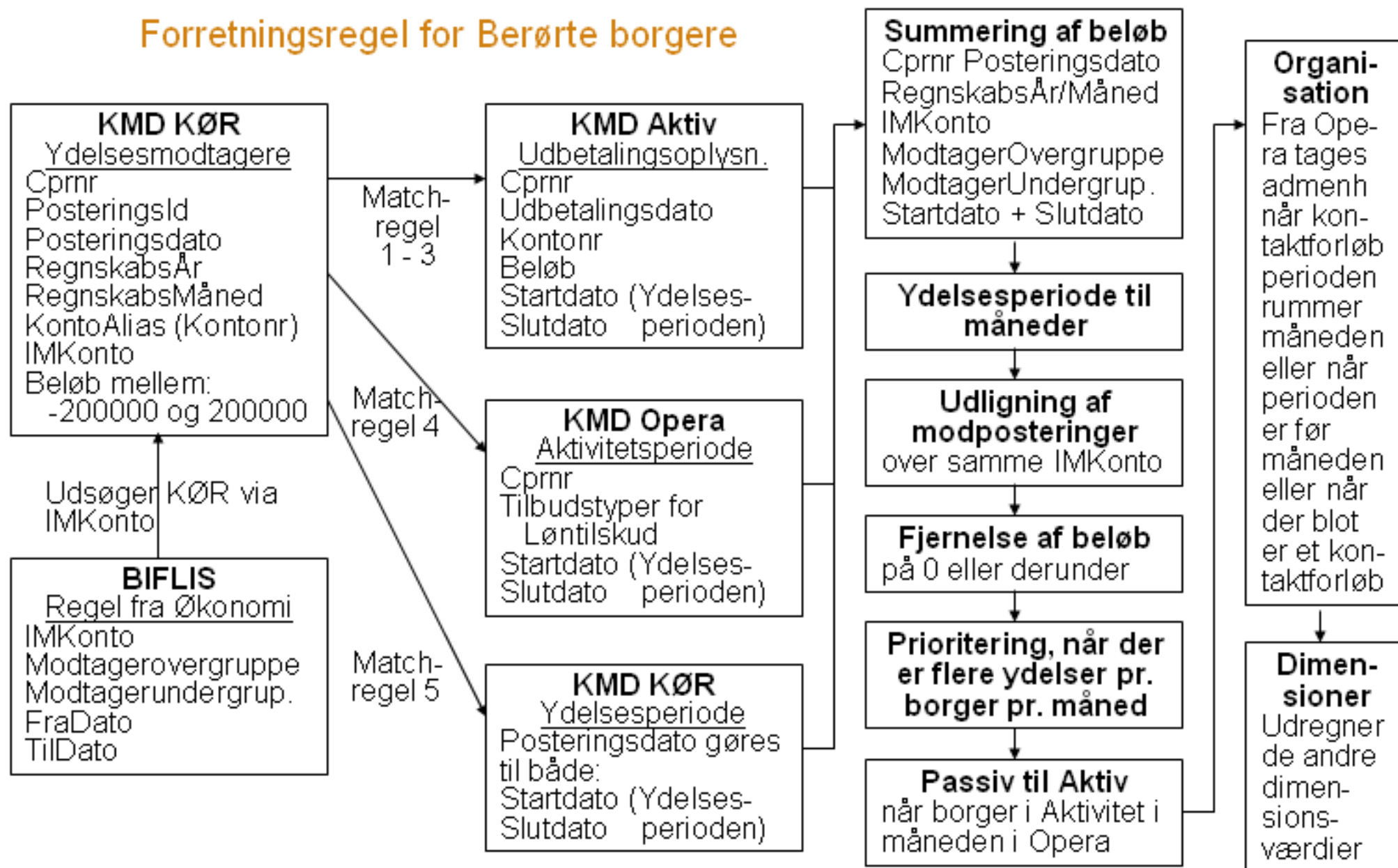
- slice-and-dice hvor dimensionsdata skæres til med kriterier og dimensioner placeres i forspalten og danner rækker, og som kolonner og danner en krydstabulering eller pivot opstilling
- drill-down til præsentation af dimensionsdata i gradvis større detaljeringsgrad
- roll-up ser dimensionsdata på højere aggregeringsniveau og summeret (drill-up)
- drill-through viser de bagvedliggende data på alle dimensioner
- drill-across sammenstiller analysevariable fra flere olap kuber med fælles dimensioner
- ranking or sorting præsenterer dimensionsdata efter en analysevariabel f.eks. kundesegmenter i faldende orden efter salget
- top or bottom til præsentation af f.eks. top 5 produkter eller 10 dårligste kunder salgsmæssigt
- indtaste cellekommentar på kombinationer af dimensionsdata og analysevariable som forklaring til et nøgletal f.eks. et beløb eller en procent og at kommentarerne straks kan ses og læses af andre
- indtaste værdi i analysevariabel f.eks. måltal eller budget beløb på kombinationer af dimensionsdata så værdien straks kan ses af andre og indgå i deres analyser

ETL – Extracting Transformation Loading – natlig opdatering af BIFLIS



- Extracting omfatter udvinding af data fra IT systemer til DSA og kræver omfattende dokumentation af data.
- Transformation omfatter data udsøgning, data behandling, data bearbejdning og data berigelse samt sammenkøring af data baseret på forretningsregler fra udviklingsønsker og kravspec til lagring i EDW som er kernen af BIFLIS.
- Loading omfatter tilrettelæggelse af data til indlæsning i olap kuber via DW2 eller for eksportering til regneark og komplekse data leverancer til andet IT-system.

Forretningsregel for Berørte borgere



demo

- Targit

BIFLIS servere – produktionsmiljø & udvikling/test miljø



SQL server indeholdt forbindelse til kilde IT-systemer til dataudtræk



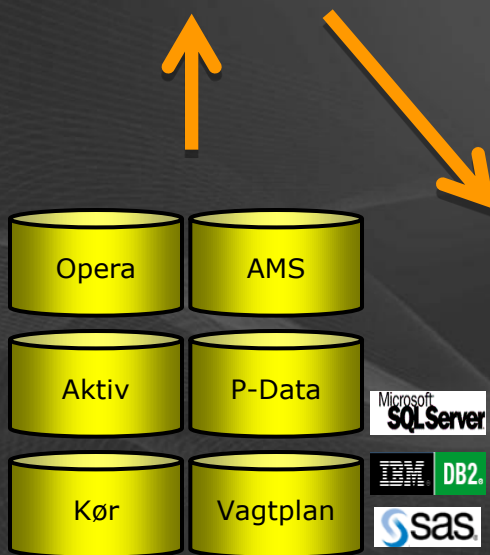
SQL server indeholdt DSA + EDW + DW2 og OLAP kuber



Targit ANT server indeholdt gemte analyser



Bruger PC indeholdt Targit klient til analysering og rapportering på OLAP kuber-nes dimensioner og analysevariable




SQL server indeholdt DSA + EDW + DW2 og OLAP kuber til udvikling og test

Spørgsmål?



Læs mere om LIS, datawarehouse, business intelligence, dimensioner og olap kuber på www.joakimdalby.dk



Address  <http://www.joakimdalby.dk/> Links 

Firma Joakim Dalby
- fordi IT kan mere for Dem

Generelt Kunder/Projekter Konsulent Kurser Bøger Artikler Indlæg Tips Diverse Sitemap  08:28

LIS arkitektur

af Joakim Dalby

»Viden er magt«, sagde man en gang. I dag er mantra
»Drukner i data, savner information i tilvejebringelsen a
»Stikke en strikkepind gennem alle organisationens dat
René Spogard, tidligere adm. dir. og indehaver af Gallu
»Informationshåndteringen er det, der afgør om dage
en vinder.«, Bill Gates, 1998. Læs mere om [Informatikf](#)
Ved udgangen af år 2010 vil der eksistere 988 exabyt
18 nuller.

1. Indledning

Hensigten med artiklen er at få en række Ledelses Informations System (ledelsesinfor-
mationssystem) begreber konkretiseret, indføre en arkitektur og database tabel navn-
givning samt kort introduktion til en metode for implementation af en LIS løsning. LIS
har gennem tiden haft mange navne: EIS Executive Information System facilitate and
support the information and decision making, MIS Management Information System,
DSS Decision Support System eller Beslutningsstøttesystem. LIS er en Business
Intelligence løsning, der får data fra et Data Warehouse, som er et data repository,
designet til at støtte organisationens og ledelsens indsigt, beslutninger, opfølgning og
indgriben gennem omdannelse af data fra forskellige systemer til pålidelig styringsrele-
vant information. Ved opstart af et LIS projekt bør man stille sig spørgsmålene:
Hvordan kan LIS bidrage som styringsredskab til hurtigere, præcise og bedre beslutnin-
ger i ønsket om at drive, planlægge og styre performance? Hvordan kan LIS bidrage til
overvågning af afvigelser fra den ønskede udvikling angivet gennem budgettering,
måltal og målepunkter, så der kan foretages opfølgning på resultater og optimering
heraf?

- Design og anvendelse af edb-databaser
- Dimensioner - nogle aspekter
- LIS arkitektur**
- Informatikfunktionen
- Den nye økonomi
- Databaser på Internet
- Sikker e-handel
- Computer Aided Premonition